



Rozhodnutí nabylo právní moci
dnem 8. 1. 1996

PSČ 250 67

MĚSTSKÝ ÚŘAD KLECANY

telefon 685 77 37
685 70 64

Stavební úřad: Klecany

Č. j.: 749/St/95

Klecany, dne 8. 1. 1996

Vyřizuje: Sýkorová

AUTO PALACE k.s., Na Chodovci 2457/1, 141 00 Praha 4

Ú Z E M N Í R O Z H O D N U T Í

Dne 7. 12. 1995 podala k.s. AUTO PALACE se sídlem v Praze 4, ul. Na Chodovci 2457/1 návrh na vydání územního rozhodnutí o umístění stavby Areálu Mazda Zdi by na pozemcích . p.č. 121/1, 126, 130/11, 130/12, 130/13, 130/14, 130/15, 130/16, 130/17, 130/18, 130/19, 130/20, 130/21, 130/22, 130/23, 130/24, 130/25, 130/26, 130/27, 130/28, 130/29, 130/30, 130/31, 130/32, 130/33, 130/34, 130/35, 130/36, 130/37, 130/38, 130/39, 187, 188, 488/5 a 501/3 v k.ú. Zdi by.

Městský úřad Klecany, stavební úřad, posoudil návrh podle § 37 zákona č. 50/1976 Sb., o územním plánování a stavebním řádu (stavební zákon), ve znění zákonů č. 103/1990 Sb., č. 262/1992 Sb. a č. 43/1994 Sb. a na základě tohoto posouzení vydává podle § 39 stavebního zákona a § 8 vyhlášky č. 85/1976 Sb., ve znění vyhlášek č. 155/1980 Sb. a č. 378/1992 Sb.

r o z h o d n u t í o u m í s t ě n í stavby

Areálu Mazda Zdi by na výše uvedených pozemcích.

Stavba obsahuje :

- 1 - Reprezentační a administrativní objekt
- 2 - Objekt opraven
- 3 - Centrální sklad
- 4 - Skladová a prodejní hala
- 5 - Skladová a prodejní hala
- 6 - Skladová a prodejní hala
- 7 - Vrátnice
- 8 - Rodinný dům
- 9 - Centrální odstavná plocha
- 10 - Retenční nádrž
- 11 - Retenční nádrž
- 12 - Centrální manipulační plocha
- 13 - Manipulační plocha kamionů
- 14 - Nástupní plocha
- 15 - Parkoviště hostů
- 16 - Parkoviště manipulovaných vozů
- 17 - Parkoviště zaměstnanců
- 18 - Odstavné a pohotovostní parkoviště dílen
- 19 - Odstavné a pohotovostní parkoviště skladů
- 20 - Parkoviště haly č. 4
- 21 - Manipulační a parkovací plocha haly č. 4
- 22 - Parkoviště haly č. 5
- 23 - Manipulační a parkovací plocha haly č. 5

- 24 - Parkoviště haly č. 6
- 25 - Manipulační a parkovací plocha haly č. 6
- 26 - Oplocení
- 27 - Trafostanice areálu Mazda
- 28 - Trafostanice obce Zdiby
- 29 - Napojení stávajících odběrů z TS ČSSS Zdiby
- 30 - El. přípojky
- 31 - Vodovodní přípojky
- 32 - Splašková kanalizace
- 33 - Dešťová kanalizace
- 34 - STL a NTL rozvod plynu
- 35 - Skrývka a odvoz ornice
- 36 - Konečné terénní úpravy, výsadba zeleně

Pro umístění a projektovou přípravu stavby se stanoví tyto podmínky:

1. Stavba Areálu Mazda bude umístěna na pozemcích p.č. 121/1, 126, 130/11, 130/12, 130/13, 130/14, 130/15, 130/16, 130/17, 130/18, 130/19, 130/20, 130/21, 130/22, 130/23, 130/24, 130/25, 130/26, 130/27, 130/28, 130/29, 130/30, 130/31, 130/32, 130/33, 130/34, 130/35, 130/36, 130/37, 130/38, 130/39, 187, 188, 488/5 a 501/3 v k.ú. Zdiby, jak je zakresleno na ověřeném situačním výkresu v měř. 1 : 1000.
2. Reprezentační a administrativní budova, parkoviště 15 a 16 budou umístěny mimo ochranné pásmo silnice I/9.
3. Centrální sklad, parkoviště 9, 17, 19 a 24 budou umístěny za hranici 30 m od osy krajního pruhu silnice I/8.
4. Podél silnice I/8 (od parkoviště 17 po parkoviště 24) bude vybudována protioslňovací bariéra a vysázena zelen.
5. Podél silnice II/608 (od parkoviště 15 po rodinný dům) bude vybudována protioslňovací bariéra a vysázena zelen.
6. Areál Mazda bude ze silnice II/608 přístupný dvěma vjezdy. Pruh pro odbočení vlevo u vjezdu před vrátnicí bude navržen v souladu s ČSN 736102.
7. Uložení vedení podél silnice II/608 musí být provedeno 60 cm za vnější hranou příkopu.
8. Pro napojení na silnici II/608 je nutné uzavřít se Správou a údržbou silnic Říčany smlouvu, uhradit poplatek a referátem dopravy a silničního hospodářství Okresního úřadu Praha-východ musí být vydáno povolení.
9. Splašková kanalizace bude vybudována podle projektu "Splašková kanalizace obce Zdiby". Stavební povolení pro splaškovou kanalizaci vydá Obecní úřad Zdiby.
10. Dešťová kanalizace bude odvádět srážkové vody ze střech objektů, parkovišť, komunikací a manipulačních ploch do retenčních nádrží. Pro dešťovou kanalizaci a retenční nádrže bude referátem životního prostředí Okresního úřadu Praha-východ vydáno rozhodnutí podle § 8 a § 9 zákona č. 138/1973 Sb. Retenční nádrže budou využívány pro hasební zásahy.
11. Vodovod - přípojka pitné vody bude v vodovodního přivaděče horního tlakového pásma Zdiby. Vodoměrná šachta bude umístěna před hranicí areálu.
12. Plynové rozvody - součástí umisťované stavby jsou STL a NTL rozvody v areálu. STL přípojka k areálu Mazda je součástí stavby

a.s. Pražská plynárenská.

13. El. přípojka bude vedena z nové sloupové trafostanice areálu Mazda.

Součástí stavby je nová sloupová trafostanice pro obec Zdiby a její napojení na stávající odběry.

14. Na staveništi bude provedena skrývka ornice a podorniční vrstvy. Ornice a podorniční vrstvy budou použity :

- ornice v objemu 20 000 m³ pro lokalitu "Stejskalův dvůr" -
- p. Nazárko

- ornice v objemu 10 876 m³, podorničí v objemu 5 728 m³ pro lokalitu "U rybníka" - ZD Klecany

- ornice v objemu 500 m³ pro pozemek p.č. 1/8, k.ú. Máslovice -
- p. Jeřábek.

15. Projektová dokumentace pro stavební řízení bude v kapitole bilance ornice obsahovat - mocnost skrývky ornice a podorničí na staveništi, parcelní čísla a výpisy z katastru nemovitostí pozemků určených pro zúrodnění skrývkou ornice a podorničí.

16. Správní rozhodnutí podle § 11 odst. 1 zákona č. 334/1992 Sb. o výši a způsobu splatnosti finančního odvodu za vynětí pozemků ze ZPF vydá stavební úřad Obecního úřadu Odolena Voda po nabytí právní moci stavebního povolení.

17. Projektová dokumentace pro stavební řízení bude v rozpracovanosti projednána s OHS Praha-východ.

18. Splašková kanalizace obce Zdiby musí být až k ČOV vybudována v takovém termínu, aby mohlo dojít k napojení objektů areálu Mazda.

19. Voda z myček musí být recirkulována, vypouštěná voda musí být čištěna. Svedení vody do splaškové kanalizace musí být odsouhlaseno Obecním úřadem Zdiby.

20. Prostory určené pro výuku a všechny kanceláře určené pro trvalý výkon práce musí mít zajištěno přirozené osvětlení.

21. Projektová dokumentace pro stavební řízení musí výpočtem prokázat, že na všech trvalých pracovních místech kanceláří budou splněny hodnoty činitele denní osvětlenosti.

22. V projektové dokumentaci budou navržena stavebně-technická opatření k zanesení pronikání radonu z podloží do vnitřního prostředí objektů s pobytovými místnostmi ke splnění požadavků stanovených vyhláškou č. 76/1991 Sb.

23. Pro nakládání s odpady bude zpracován program odpadového hospodářství a odsouhlasen referátem životního prostředí Okresního úřadu Praha-východ před zahájením stavebního řízení.

24. Projektová dokumentace pro stavební řízení bude zpracována v souladu s ust. zák.č. 114/1992 Sb. Na nezastavěných plochách areálu bude osázena zelen.

25. Vodoprávní rozhodnutí musí být referátem životního prostředí Okresního úřadu Praha-východ vydáno před zahájením stavebního řízení.

26. Při výkopových pracích dojde ke styku se stávajícím podzemním telekomunikačním zařízením. V projektové dokumentaci pro stavební řízení bude navržena ochrana zařízení a dokumentace projednána s a.s. SPT Telecom.

27. Telefonní přípojka areálu není součástí umísťované stavby.

Toto územní rozhodnutí platí 2 roky ode dne, kdy nabude právní moci. Nepozbude však platnosti, jestliže v této lhůtě bude podána žádost o stavební povolení.

O d ů v o d n ě n í

AUTO PALACE k.s. podala návrh na umístění stavby Areálu Mazda Zdiby.

Stavební úřad oznámil známým účastníkům řízení a dotčeným orgánům státní správy zahájení územního řízení dne 7. 12. 1995. Vzhledem k tomu, že pro území, v němž se nachází pozemky, na kterých bylo navrženo umístění předmětné stavby, je zpracován návrh územního plánu obce Zdiby, upustil stavební úřad podle § 36 odst.2 stavebního zákona od ústního jednání a stanovil, že ve lhůtě do 31. 12. 1995 mohou účastníci řízení uplatnit své námítky a připomínky a dotčené orgány státní správy svá stanoviska. Návrh na vydání územního rozhodnutí byl doložen těmito rozhodnutími a stanovisky :

- rozhodnutí stavebního úřadu OÚ Klecany o využití území z 30. 6. 1993, č.j. 9/St/93
- stanovisko hodnocení vlivů na životní prostředí z 1.6.1993, č.j. 68/93/ŽP, vydal Okresní úřad Praha-východ, RŽP
- souhlas k trvalému vynětí půdy ze ZPF z 4. 3. 1993, č.j. 432/93, vydal Okresní úřad Praha-východ, RŽP
- závazný posudek okresního hygienika Praha-východ, vydaný rozhodnutím z 22. 11. 1995, č.j. 6693-21/95
- vyjádření vodohospodářského orgánu z 12. 5. 1993, č.j. vod. 463/93 vydal Okresní úřad Praha-východ, RŽP
- vyjádření referátu dopravy a silničního hospodářství Okresního úřadu Praha-východ z 30. 11. 1995, č.j. 1186/95
- vyjádření Ředitelství silnic ČR z 21. 11. a 28. 11. 1995, č.j. 7505-ŘS-95
- vyjádření Správy a údržby silnic Říčany z 29. 4. 1993, č.j. 93/TSÚ/SÚ/HP
- vyjádření Obecního úřadu Zdiby z 28. 12. 1993, č.j. S-365/95
- vyjádření DI PČR, Okresní ředitelství Praha-východ z 4. 12. 1995
- vyjádření a.s. Pražská plynárenská z 28. 11. 1995, č.j. 1514/Si/PTŘS/95
- vyjádření a.s. Vodárny Kladno-Mělník z 27. 10. 1995, č.j. 2795/ÚŘVK/95/Pe
- vyjádření a.s. STE z 2.11 a 5. 12. 1995, č.j. Kv/Ad/882/95
- rozhodnutí ČIŽP, odd. ochrany ovzduší z 30. 10. 1995, č.j. 1/OO/4635/95/Vt
- vyjádření Okresního úřadu Praha-východ, OPR, z 27. 10. 1995, č.j. 4676-95 D.SkA
- vyjádření a.s. SPT Telecom z 6.11.1995, č.j. OS/Fj.48797/95.

Stanoviska dotčených orgánů státní správy byla zkoordinována a podmínky stanovené těmito orgány byly zahrnuty do podmínek tohoto rozhodnutí.

P o u č e n í

Proti tomuto rozhodnutí se lze odvolat do 15 dnů ode dne jeho oznámení k referátu regionálního rozvoje Okresního úřadu Praha-východ podáním u stavebního úřadu Klecany.




Věra Šýkorová

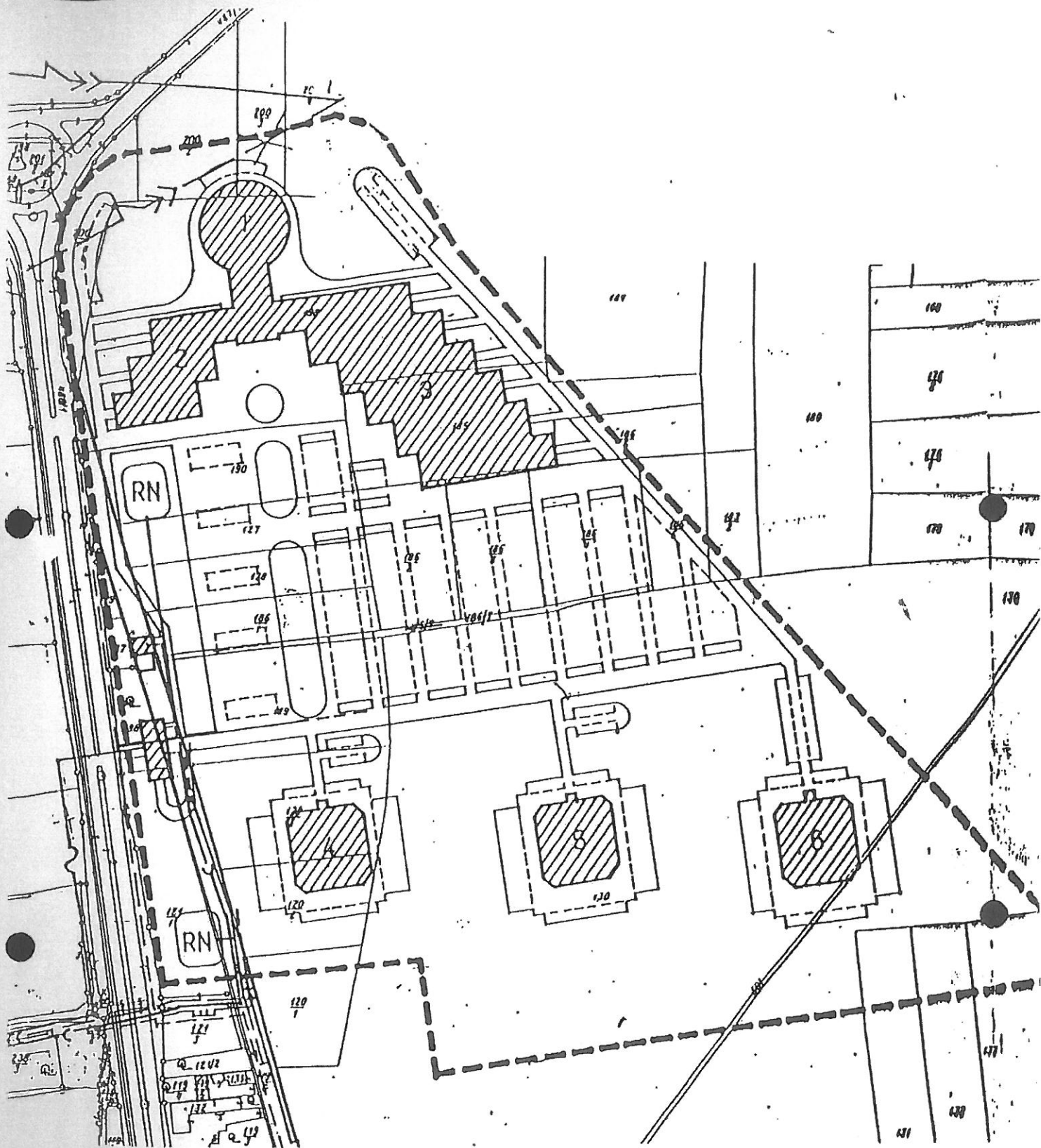
.....
vedoucí stavebního úřadu
Městský úřad Klecany

Příloha:
ověřený situační výkres v měř. 1 : 2880

Správní poplatek vyměřen podle
zákona č. 85/1994 Sb. ve výši 300,- Kč

obdrží:

1. Okresní úřad Praha východ, n. Republiky 3, Praha 1, RŽp
2. Okresní úřad Praha východ, RDSH, n. Republiky 3, Praha 1
3. Okresní úřad Praha východ, OHS, Betlémská 7, Praha 1
4. Okresní úřad Praha východ, OPR, Biskupská 7, Praha 1
5. Obecní úřad Zdiby
6. Obecní úřad, stavební úřad, Odolena Voda
7. STE a.s., RZ, Růžové údolí 513, 278 87 Kralupy nad Vltavou
8. Vodovody a.s., Vodárenská 699, 278 01 Kralupy nad Vltavou
9. Pražská plynárenská a.s., U plynárny 500, 145 08 Praha 4
10. Ředitelství silnic ČR, Čimická 809, 181 04 Praha 8
11. Ředitelství dálnic ČR, Na Pankráci 546/56, 145 05 Praha 4
12. Správa a údržba silnic, Žižkova 263, 251 01 Říčany
13. Policie ČR, DI Praha východ, Křížíkova 8, 186 31 Praha 8
14. Okresní muzeum Praha východ, Brandýs nad Labem - Stará Boleslav
15. Míšek Miloslav, Průběžná 14, Veltěž-Zdiby
16. Jarešová Jiřina, Prunéřovská 230, Praha 8
17. Nazárková Naděžda, V zátiší 1000, Kralupy nad Vltavou
18. RNDr. Pavel Hofman, Korejská 3, Praha 6
19. Stejskal Martin, Lublaňská 3, Praha 2
20. Klusáčková Daniela, Zdiby č.p. 1
21. MUDr. Smolová Bohuslava, Tkalcovská 363, Jílehnice 514 01
22. Stejskalová Hana, Keply 261, 341 81 Hartmanice
23. Ing. Šašková Ivana, Benešova Hora 90, p. Vacov, 384 86
24. Kopelentová Jana, Keply 261, PSČ 341 81, Hartmanice
25. ZD Klecany se sídlem ve Větrušicích
26. Jaromír Jeřábek, Máslovice č.p. 107
27. ESTCOM, U Pekačky 7, Praha 8
28. ČIŽP, odd. ochrany ovzduší, Kodaňská 10, 100 00 Praha 10



Tento situační výkres je součástí
územního rozhodnutí o umístění stavby
ze dne p. 1. 1996 č. 449/54/95

Městský úřad Klecany
stavební úřad

260 67 KLECANY